

Epidemiologischer Kurzbericht – Bösartige Neubildungen, Carcinoma in situ, Neubildungen unsicheren und unbekanntem Verhaltens Harnblase (ICD-10: C67, D09.0, D41.4, ICD-9: 188, 233.7, 236.7) Diagnosejahre 2015/2016

	Gesamt	M	W
Fälle 2015:	442	317 (72%)	125 (28%)
Fälle 2016:	440	339 (77%)	101 (23%)
Altersstandardisierte Inzidenzrate 2015/16:		38,2	10,8
Mittleres Erkrankungsalter 2015/16:		71,5 J.	72,3 J.
Sterbefälle 2015:	99	62 (63%)	37 (37%)
Sterbefälle 2016:	94	64 (68%)	30 (32%)
Altersstandardisierte Mortalitätsrate 2015/16:		6,9	2,5
Mittleres Sterbealter 2015/16:		77,5 J.	78,3 J.
DCO-Fälle 2015/16:	38 (4%)	21	17
Anteil histologisch gesicherter Fälle:	95,8%		
Mittlere Zahl Meldungen pro Fall:	2,0		

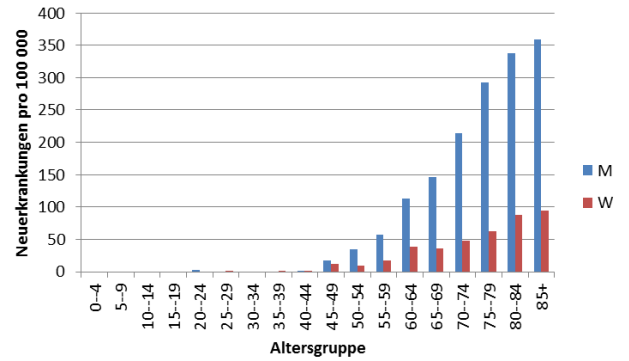


Abbildung: Altersspezifische Inzidenzraten 2015/2016 (C67/D09.0/D41.4)

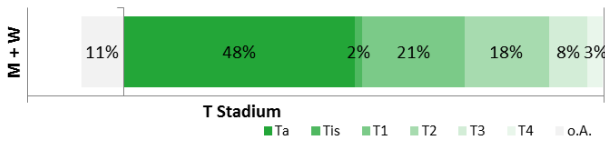


Abbildung: T-Stadienverteilung 2015/2016 (C67/D09.0/D41.4)

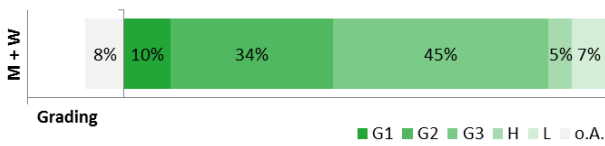


Abbildung: Histopathologisches Grading 2015/2016 (C67/D09.0/D41.4)

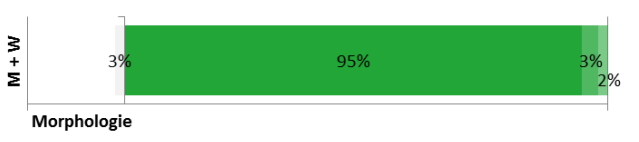


Abbildung: Tumormorphologie 2015/2016 für D09.0 und D41.1

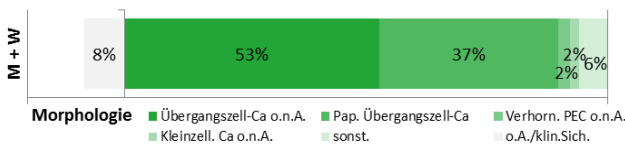


Abbildung: Tumormorphologie 2015/2016 für C67

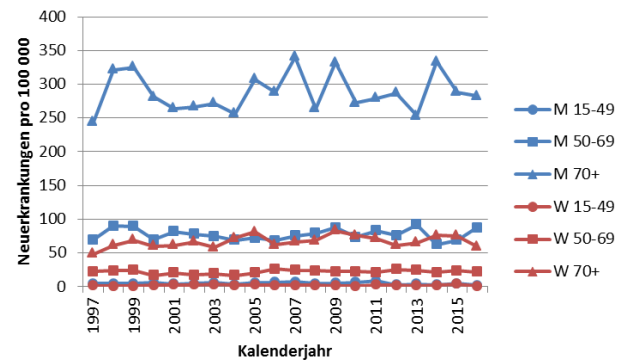


Abbildung: Altersspezifische Inzidenzraten 1997-2016 (C67/D09.0/D41.4)

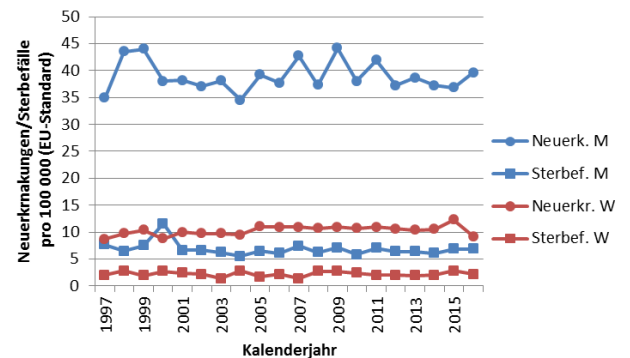


Abbildung: Altersstandardisierte Inzidenz- und Mortalitätsraten 1997-2016 (C67/D09.0/D41.4)

Anmerkungen/methodische Hinweise:

Grundgesamtheit: **Neuerkrankungen/Sterbefälle von Personen mit Hauptwohnung im Saarland;** I.d.R. Einbeziehung des chronologisch erstauftretenen Tumors; C67-Diagnose innerhalb von 30 Tagen nach D09.0- oder D41.4-Diagnose führen zur Einbeziehung dieser in die Auswertungen. Erfassen des chronologisch ersten Tumors führt bei verschiedenen Auswertungen zu unterschiedlichen Fallzahlen, da der erstauftretene Tumor nach Betrachtungsjahren variiert. M=Männer/männlich; W=Frauen/weiblich; DCO=Death certificate notified; pap.=papillär, verhorn.=verhornend, PEC=Plattenepithelkarzinom, Ca=Karzinom, klin.Sich.=klinische Sicherung; o.(n).A.=ohne (nähere) Angabe; Neuerkr.= Neuerkrankungen; Sterbef.=Sterbefälle; Altersstandardisierung unter Verwendung der alten Europa-Standardbevölkerung; OS=beobachtetes Gesamtüberleben; RS=tumorspezifisches (relatives) Überleben (Ederer II-Verfahren für erwartete Sterbefälle; Sterbetafeln für die saarländische Bevölkerung, Periodenansatz).

Datenstand: September 2018

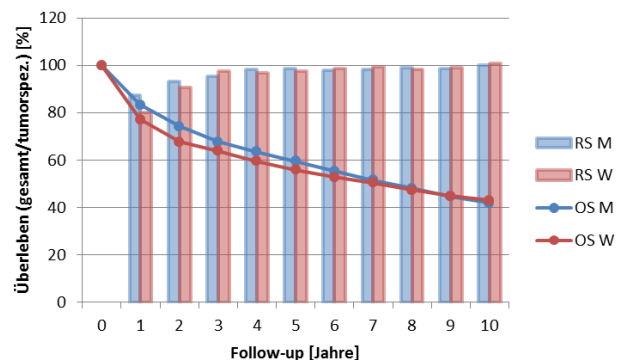


Abbildung: Gesamtüberleben (OS) und tumorspezifisches bedingtes (RS) Überleben im Zeitraum 2010-2016 (C67/D09.0/D41.4)